

受け継がれる 地域の伝統



養老町民憲章

わたしたちの町、養老町は、緑の山
清らかな水に恵まれた歴史の町です。
わたしたちの、この美しいふるま
ひは、先人のたゆまぬ努力によって伸
びつづけてきました。
わたしたちは、次の輪をさらにひろ
げ、力をあわせて未来につく明る
い町をつくりまします。

「おはよう、こんにちはは元気
な声がわく町にしましょう。
「美しい自然の中で力いっぱい
働ける町にしましょう。
「おとしよりが豊かにくらせる
町にしましょう。」



4月29日(水)に町中央公民館 中ホールにおいて、第42回芸能大会(町芸能協会主催)が開催され、各芸能団体が演奏や演舞、歌、詩吟などを発表しました。本大会は、地域の歴史・文化に対する理解を深め、地域全体で文化活動を活性化し、これから先へと継承していくために、重要な役割を担っています。

大会には多くの町民が参加し、各団体による発表の鑑賞をとおして感受性を育むとともに、地域に根付いた伝統文化・芸能の交流および発信の機会となりました。また、今大会の特別企画として、池辺こども園の園児、海津武術太極拳同好会、相撲甚句同好会、大垣腹話術・玉すだれ研究会も出演し、会場を盛り上げました。

CONTENTS



まちの話題	2
情報ボックス	14・15
シリーズ人権	16
保健情報	20・21
町議会の新体制が決まりました	28

地域とともに歩む



株式会社大垣共立銀行(大垣市)より、魅力あふれる地域づくり事業に対し、企業版ふるさと納税制度を活用して100万円とスーベニアプレートを送付いただきました。

5月12日(火)に五藤義徳取締役常務執行役員が川地憲元町長を訪問し、「私たち銀行は、地域なくして存在することはあり得ません。普段から地域のためになにができるかと話し合っています。今後も地域のために自分たちができようことを考え、開拓しながら、地域を活性化していくために力添えしていきたいです」と送付に込められた思いを話しました。

いただいた送付金は、ネクスト100プロジェクト事業において活用し、地域の活性化や地域産業の発展に向けて取り組んでいきます。

スポーツをとおして学ぶ“友情と協力”



4月26日(日)に(公財)町スポーツ連盟および町スポーツ少年団の主催で、養老町スポーツ少年団結団式が開催されました。町内すべてのスポーツ少年団が参加し、新年度の活動に向け、団員、指導者、保護者が一体となって目標達成に向けて励むことを誓い、団員のモチベーションを高めるとともにスポーツ少年団の活動を地域に根付いたものとしていく機会としました。式では、スポーツ少年団活動における決意を込め、5人の代表者により誓いの言葉が読み上げられました。

結団式の後は、三世代スポーツ交流会が開催され、モルック、ペタンク、バルシューレの体験をとおして様々な世代の交流を図り、親睦を深めました。

ご長寿おめでとうございます



杉野明さん(直江)が100歳の誕生日を迎えられ、4月16日(木)に川地憲元町長から長寿のお祝い状とお祝い金が贈呈されました。

杉野さんは、かつて教員として教壇に立ち、子どもたちに寄り添った指導や人材育成に尽力してきました。現在は食欲もあり、着替えなどは自分で行ってみえるとのことでした。普段はテレビを見るなどして穏やかに過ごしているそうです。この日も家族に囲まれてお祝いされ、元気に会話を楽しんでいました。

すぐそこに見えた日本一



茨城県で開催された文部科学大臣杯第67回全国選抜少年剣道大会において、第3位に入賞した志道館学園の加藤優志郎選手(写真中央)と竹林裕翔選手(写真左)が、その報告をするために4月30日(木)に川地憲元町長を訪問しました。

加藤選手は「優勝がすぐそこに見えたからこそ悔しい気持ちはありますが、全国大会で3位に入賞することができたのは日頃から支えてくれている周りの人たちのおかげだと感謝しています」と素直な気持ちを話し、竹林選手は「先輩たちと一緒に戦う最後の大会だったので、なんとか勝ちたいという気持ちで臨みましたが、3位という結果で悔しいです。先輩たちの記録を超えられるように今後も稽古に励みたいです」とこれからの目標を話しました。

移動型スマホ教室「スマホなんでもサポート号」

ページ番号
1003292

快適な車内で、少人数で実施するわかりやすいスマホ教室を開催します！
機種や携帯会社に関係なく、スマホをお持ちでない人でも受講することができます。参加を希望する教室を下記予約窓口にてお申し込みください。

開催日は「スマホ相談窓口」も併設します。スマホに関するお困り事など、お気軽にご相談ください。

◆開催場所 町中央公民館 駐車場

開催日	6月	7月
	2日(火)・9日(火)・16日(火)・23日(火)・30日(火)	7日(火)・14日(火)・21日(火)・28日(火)

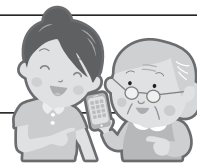
◆開催時間/内容

時間	内容	定員	内容	定員
11時～12時	個別相談会(先着2組 ※1組2人まで) 疑問・お困り事を集中的に解消	2組 (4人)	個別相談会(先着2組 ※1組2人まで) 疑問・お困り事を集中的に解消	2組 (4人)
13時～14時	スマホ決済の使い方 スマホ決済の概要の説明やセキュリティ、実際の使い方を学びます。	3人	LINEでコミュニケーション トークの送り方、写真・スタンプの送り方、グループトークの作り方、ビデオ通話の仕方を学びます。 (LINEが利用可能なスマホを持参ください)	3人
14時30分～15時30分	スマホの使い方(入門編) スマホの画面の見方、電話のかけ方・受け方、文字入力、メールについて学びます。	3人	スマホ決済の使い方 スマホ決済の概要の説明やセキュリティ、実際の使い方を学びます。	3人

◆申込先

スマホなんでもサポート号予約窓口 ☎(通話料無料)0800-111-9442

受付時間 9時～17時(土・日曜日、祝日も可) ※つながりにくい場合は、時間を空けてご連絡ください



☎ 企画財政課 ☎32-1102

メタバース相談室事業「西美濃地域メタバース相談室」を開催しています

「孤独を感じる」「孤立してしまう」「人に会うのが怖い」など、そんな気持ちになることはありませんか？
メタバース相談室では、仮想空間において、アバターを通じて、誰かと同じ空間にいたり、人の声を聞いたり、チャットなどで会話することが可能です。参加を希望される場合は、事前申込が必要ですので下記QRコード(大垣市ホームページ)よりお申し込みください。

※お申し込みには、ニックネームなどが必要となります。

メタバース交流日 6月18日(木) 19時～21時
7月2日(木) 15時～17時



お申し込みは
こちらから

☎ 健康福祉課 ☎32-1105

令和7年度緑の募金のお礼と報告

令和7年度「緑の募金運動」では939,141円の募金が寄せられ、多くの皆さまよりご支援をいただきましたことに心より感謝いたします。また、今年の「緑の募金運動」におきましても、ご支援とご協力をいただいておりますことに重ねてお礼申し上げます。皆さまから寄せられた募金は、公益社団法人岐阜県緑化推進委員会において県内全体で取りまとめ、緑のあふれるまちづくりを推進していくために活用されます。

今後とも、緑の募金運動へのご支援とご協力をお願いします。

令和7年度における本町の活用実績

- ・町内小・中学校へ木育に関する図書の配布を実施。
- ・町内子育て支援センター(3カ所)へ岐阜県産の木材を使用したおもちゃの配布を実施。

☎ 町緑化推進委員会(産業観光課内) ☎32-1108

町では、住民の皆さまに町政に対する理解と関心を深めていただくため、年に2回財政状況を公表しています。今回は、令和7年10月1日から令和8年3月31日までの期間の予算執行状況などをお知らせします。

一般会計

歳入	(千円)	(%)
科目	予算現額	収入済額 収入率
町 税	3,468,041	3,426,944 98.8
地方譲与税	189,462	124,812 65.9
利子割交付金	2,400	2,397 99.9
配当割交付金	27,200	6,730 24.7
株式等譲渡所得割交付金	39,100	0 0.0
法人事業税交付金	56,500	39,873 70.6
地方消費税交付金	698,600	692,529 99.1
環境性能割交付金	30,100	19,336 64.2
地方特例交付金	21,300	18,320 86.0
地方交付税	2,895,597	2,908,037 100.4
交通安全対策特別交付金	1,862	1,974 106.0
分担金及び負担金	108,558	95,440 87.9
使用料及び手数料	209,519	188,059 89.8
国庫支出金	1,842,284	1,194,192 64.8
県支出金	1,063,384	523,009 49.2
財産収入	43,636	51,141 117.2
寄附金	976,881	971,427 99.4
繰入金	1,055,690	607,700 57.6
繰越金	568,080	1,017,582 179.1
諸収入	437,270	298,542 68.3
町債	1,096,200	47,500 4.3
小計	14,831,664	12,235,544 82.5
繰替運用額		0
合計		12,235,544

歳出	(千円)	(%)
科目	予算現額	支出済額 執行率
議会費	92,949	90,737 97.6
総務費	3,283,173	2,004,707 61.1
民生費	4,473,993	4,006,518 89.6
衛生費	1,301,681	1,118,077 85.9
労働費	135	135 100.0
農林水産業費	675,797	405,266 60.0
商工費	245,687	218,265 88.8
土木費	1,213,281	914,390 75.4
消防費	661,804	592,942 89.6
教育費	1,830,667	1,167,200 63.8
災害復旧費	40	0 0.0
公債費	1,042,457	1,041,420 99.9
予備費	10,000	0 0.0
計	14,831,664	11,559,657 77.9
繰替運用額		0
合計		11,559,657

町税負担の状況

(令和8年3月31日現在)

税目	調定額(千円)	1人当たり(円)	1世帯当たり(円)
町民税	1,555,149	61,558	148,505
固定資産税	1,805,325	71,461	172,395
軽自動車税	116,163	4,598	11,093
町たばこ税	169,991	6,729	16,233
入湯税	2,190	87	209
計	3,648,818	144,433	348,435

人口：25,263人

世帯数：10,472世帯

特別会計

(千円)

会計名	収入済額	支出済額
国民健康保険	3,474,724	2,887,937
簡易水道	86,077	37,771
食肉事業センター	137,408	116,533
住宅新築資金等貸付	76,141	492
介護保険事業	3,163,997	3,060,889
介護サービス事業	20,218	17,153
後期高齢者医療	529,028	471,057
計	7,487,593	6,591,832

地方債の現在高

(千円)

会計名	現在高
一般会計	8,383,811
上水道事業会計	1,447,263
下水道事業会計	1,112,114
計	10,943,188

財産の現在高

土地	650,658㎡
建物	152,450㎡

町の基金の現在高

(千円)

基金名	現在高
財政調整基金	825,064
食肉事業施設整備等基金	121
薩摩義士史跡整備基金	55,003
国民健康保険基金	993,253
減債基金	276,969
ふるさと水と土基金	10,182
養老町介護保険基金	178,760
山口俊郎基金	45,004
土地開発基金	74,611
高額療養費貸付基金	4,792
ふるさと応援基金	2,586,244
まちづくり整備基金	469,621
森林環境譲与税基金	5,068
計	5,524,692

※詳細は、町ホームページをご覧ください。

マイナンバーカードに関する休日窓口を開設します

ページ番号
1003311

マイナンバーカードの申請、受け取り、電子証明書更新などの手続きについて、下記の日程で休日窓口を開設します。休日窓口は完全予約制で、平日の8時30分から17時15分まで電話にて予約を受け付けします。

●6月の開設日

開設日 6月14日(日) 受付時間 9時～11時45分 受付場所 住民環境課窓口
※予約制ではありますが、手続きには1人あたり15分ほど時間を要しますので、時間に余裕をもってお越しください。



- 持ち物 <カードの申請> 個人番号カード交付申請書(お持ちの人のみ)、通知カード、本人確認書類
- <カードの受け取り> 交付通知書(はがき)、通知カード、住民基本台帳カードまたはマイナンバーカード(お持ちの人のみ)、本人確認書類
- <電子証明書更新、暗証番号再設定> マイナンバーカード

【マイナンバーカードに関する手続きについて】

※必ず本人が窓口にお越しください。なお、15歳未満の人または成年被後見人には、その法定代理人が同行してください。※マイナンバーカードの申請や受け取り時に暗証番号を記入していただきます。事前に暗証番号(英数字6桁以上16桁以内および数字4桁)を決めておいてください。

【マイナンバーカードの申請について】

スマートフォンやパソコンなどを使って、既に送付されている個人番号カード交付申請書のQRコードを読み取り、マイナンバーカードオンライン申請サイトにアクセスし、メールアドレスや顔写真などの必要事項を登録することでマイナンバーカードの交付申請をすることができます。詳しくは「QRコード付き交付申請書でマイナンバーカードをつくろう! <https://www.kojinbango-card.go.jp>」をご覧ください。

次の休日窓口開設日は7月12日(日)です。※予約は6月15日(月)8時30分から受け付けします。

システムのメンテナンスなどで日時が変更になる場合があります。町ホームページでご確認ください。

問申 住民環境課 ☎32-1104

「就学にかかわる教育相談」実施のお知らせ

町教育委員会では、乳幼児から中学生までのお子さまの心身の発達状況への心配、就学や教育についての悩み、就学先や来年度在籍する学校や学級について相談がある保護者を対象として「就学にかかわる教育相談」を行います。希望する人は、下記をご参照いただきお申し込みください。

日時：8月3日(月)・6日(木)の9時～16時
8月7日(金)の9時～12時

場所：町役場 4階大会議室

申込方法：6月19日(金)までに「就学にかかわる教育相談申込書」(こども園、保育園、小・中学校、各そよかぜ教室、町保健センターおよび町教育委員会に備え付け)を在籍校(園)または町教育委員会へ提出してください。
※申込締切後、日時の調整をしてお知らせします。

問申 教育総務課 ☎32-5085

町民公募委員の募集について

まちづくりや各施策における重要事項や進捗状況について評価・検証し、町民の皆さまの視点から提言をいただくため、以下のとおり委員を一般公募します。

募集の詳細については町ホームページをご覧ください。

町地方創生推進委員会

ページ番号1003548

本町の地方創生施策に関する重要事項や進捗状況について評価・検証を行います。

募集人員 若干名
申込期限 6月30日(火)

町行財政改革推進審議会

ページ番号1003549

本町の行財政改革に関する重要事項や進捗状況について調査・審議を行います。

募集人員 若干名
申込期限 6月30日(火)

問申 企画財政課 ☎32-1102

町税などは期限内に納付しましょう！

ページ番号
1001690

町税などは、私たちの暮らしを支えるさまざまな施策の貴重な財源であり、定められた期限(納期限)までに自主的に納めていただくものです。町税などを納め忘れると「滞納」となり、**財産の差し押さえなどの滞納処分を受けることになりま**すので、必ず納期限までに納付してください。

※令和7年度 差押件数40件 約490万円

■納期限を経過すると・・・

【延滞金について】

法律の定めによって、**納期限から20日以内に督促状が発送されます**。また、納期限の翌日からは、滞納する**本税などが完納するまでの間、延滞金が加算され、納付が遅れるほど増額します**。

【納期限後の納付について】

納期限を経過した納付書を使用した場合、納付日までに加算された延滞金について、別途担当課にて納付書を発行しますので、早めにご連絡ください。※電話や文書などで催告を行う場合があります。

なお、延滞金も法令などにより納付が義務付けられており、**延滞金だけが未納の場合でも滞納処分の対象となります**。

☎ 税務課 徴収推進室 ☎32-5091

町民税・県民税・森林環境税の納税通知書発送について

町民税・県民税・森林環境税の納税通知書を6月4日(木)に発送する予定です。内容を確認いただき、期限までに納付してください。納税通知書が届かない場合や、内容について不明な点がある場合などは、税務課までお問い合わせください。

☎ 税務課 ☎32-1103

令和9年度から「宅地等介在農地」の固定資産税評価が変わります

ページ番号
1003553

令和9年度より、農業委員会の転用許可を受けている農地(宅地等介在農地)の固定資産税の評価方法が変更となります。

■「宅地等介在農地」とは？

農地から住宅地の造成など、田・畑とは異なる目的で土地を利用するため、農業委員会の転用許可を受けている農地のことです。

■なぜ評価方法が変わるのですか？

転用許可を受けた農地は、農地法の規制から外れ、宅地などとして利用できる潜在的な価値を有するとされています。そのため、土地の利用実態や潜在的な利用価値を適正に反映するため、評価方法の見直しを行うものです。

■対象となる土地

令和9年1月1日までに転用許可を受けている農地

※実際に宅地などとして利用していない場合でも、農業委員会の転用許可を受けている場合は、本見直しの対象となります。

■見直しの内容

固定資産税は、毎年1月1日現在の状況に基づいて課税されます。

今回の見直しにより、現在も農地として利用している場合であっても、原則として宅地並みの評価を行います。そこから、宅地として利用するために必要となる造成費相当額を控除したうえで評価し、課税します。

※なお、既に転用目的が果たされている場合は、その転用目的および現況に応じた評価を行います。

※本見直しにより、対象となる土地については、評価額および税額が変わる場合があります。

☎ 税務課 ☎32-1103

家の困った！ご相談ください

- トイレ
- キッチン
- お風呂
- エコキュート
- 石油給湯器
- 注文住宅
- 駐車場
- カーポート
- テラス
- サンプルーム
- ウッドデッキ
- フェンス



LINEで
相談できます



ギフトホーム
養老町大坪559

☎0120-39-0768

- 新築・リフォーム・建具・家具・太陽光
- 日曜大工・DIYはネットショップへ

「木材加工.com」「フリー板.com」を

検索

井 藤井ハウス産業株式会社

岐阜県養老郡養老町押越1974 TEL 0584(32)1241

結婚後の新生活費用の一部を助成します

ページ番号
1002421

新婚世帯が町内で新たに生活を始めるための費用の一部を、国や県の交付金を活用し、助成します。
※今年度より補助対象世帯に係る要件が追加されました。その他、対象世帯や対象経費など詳細については、町ホームページにてご確認ください。

【対象世帯】

令和8年3月1日から令和9年2月28日までの間に婚姻の届け出が受理された夫婦(ともに39歳以下であること)で、夫婦の令和7年分の所得を合算した金額が500万円未満の世帯

【対象経費】

婚姻に伴い、町内で新たに住居を取得(賃借)する費用、引越費用や取得する住宅のリフォーム費用など

【助成額】

婚姻日における年齢が、夫婦ともに29歳以下の世帯 上限60万円 / 39歳以下の世帯 上限30万円

【申請期間】

令和9年3月5日(金)まで

【申請先】

申請書および必要書類を子ども課までご提出ください。(様式は町ホームページからダウンロードできます)

☎ 子ども課 ☎ 32-5078

児童手当 現況届およびその他申請受付について

ページ番号
1003434
1003558

受給資格審査にかかる現況届

毎年6月以降に、住民登録や子どもの監護の状況を確認し、児童手当を受給する資格があるかを町で審査します。受給者のうち、下記の要件に当てはまる場合は現況届の提出が必要となります。提出が必要な場合には個別に案内を送付しますので、案内に記載の期日までに手続きをしてください。

【現況届の提出が必要な人】

- ・受給者と児童が別に居住している人
- ・離婚協議中などで配偶者と別居している人
- ・大学生年代の子がいることにより多子加算の対象となっていて、かつ、その子が学生以外である人
- ・その他、町から提出の案内があった人

その他申請受付

大学生年代の子どもについての学費などの経済的負担が受給者にあり、高校生年代までの子どもと合わせると3人以上である場合、手当額の加算が受けられる場合があります。

詳しくは町ホームページにてご確認ください。

☎ 子ども課 ☎ 32-5078

養老町立小学校再編準備委員会からのお知らせ

ページ番号
1003270

現在、本町では「養老町学校のあり方検討委員会」より提出された「小学校は中学校区で統合すべき」という答申書の内容を踏まえ、小学校の適正規模・適正配置およびより良い教育環境の実現を目指し、円滑な再編に向けた準備、検討および調整を図るために「養老町立小学校再編準備委員会(以下、準備委員会という)」にて協議を進めています。

5月21日(木)に開催した第2回の準備委員会の中で、学校の位置や規模、築年数、教室配置図などをもとに総合的に勘案し、協議した結果、高田中学校区は「養老小学校」、東部中学校区は「笠郷小学校」を統合校の候補地として決定しました。今後は、準備委員会において協議を進めるとともに、専門部会(総務部会、教育部会、PTA地域部会、施設通学部会)にて所掌事項の細部について調査・検討を行っていきます。

☎ 教育総務課 ☎ 32-5085

60歳未満の人で、自身や配偶者が会社を退職した時には国民年金加入の届け出が必要です。届け出を忘れると、年金を受けられない場合や、将来に受給できる年金額が少なくなる事がありますので、必ず届け出をしてください。

こんなとき	どうする	届け出先
会社を退職したとき	国民年金加入の届け出をする (扶養されている配偶者も同様)	町役場
配偶者の扶養からはずれたとき	国民年金加入の届け出をする	町役場
結婚や退職などで配偶者の扶養になったとき	配偶者の扶養につく届け出をする	配偶者の勤務先
扶養についている配偶者が会社を変わったとき		配偶者の新しい勤務先
海外に居住するとき	任意加入の届け出をする	国内に協力者がいる →町役場 国内に協力者がいない →大垣年金事務所
	国民年金をやめる届け出をする	町役場
海外から転入したとき (厚生・共済年金加入者を除く)	国民年金加入の届け出をする	町役場 (配偶者の扶養につく場合は配偶者の勤務先)

町役場での届け出では個人番号(または基礎年金番号)、年金・健康保険資格喪失証明書または離職票が必要です。ご不明な点などがある場合は、事前に届け出先に確認してください。

また、年金と健康保険は別の制度です。60歳未満の人であれば、会社の健康保険を任意継続する場合でも国民年金の届け出が必要ですので、必ず行ってください。

☎ 大垣年金事務所 ☎78-5166
住民環境課 ☎32-1104



生ごみの80%は水分です。しっかりと水を切ってから捨てましょう。そのままごみとして出してしまうと焼却効率が悪く、多大な経費がかかります。生活と環境を考える会では、EM(有用微生物群)を活用したボカシを使って生ごみを良質な堆肥へと変え、家庭菜園や花壇づくりに活用して楽しんでいます。そのまま川に流すとヘドロの原因となる米のとぎ汁も、花や野菜、木にとっては栄養満点の肥料となります。なんでもごみにするのではなく、資源として有効に活用していきましょう。

開催日時： 6月26日(金) 12時45分 ~ 15時30分

開催場所： 町中央公民館 中ホール

内 容： もったいないバザー 12時45分 ~ 13時15分

ごみ減量について 13時15分 ~ 13時25分

菜園講座「夏野菜の管理と秋野菜の種のまき方」 . . 13時30分 ~ 15時30分

講師 柳瀬 正俊 氏

・土づくり、夏野菜の管理と秋野菜の種のまき方などについて、実演をまじえながら講演と質疑応答を行います。

主 催： 生活と環境を考える会 会長 佐竹 ☎32-2386

※参加は無料です。町民の皆さまのご参加を心よりお待ちしております。

国際情勢の影響を受け、ナフサの確保が難しい状況が続き、石油製品の不足が問題になっているため、あらためてプラスチック製容器包装の分別回収の必要性が高まっています。「プラマーク」のあるプラスチック製容器包装は、養老町指定の赤い収集袋に集めて資源として出し、私たちの生活を自分たちで守りましょう。

※米のとぎ汁を2L持参いただき“とぎ汁発酵液”を作りましょう。畑の肥料としてご活用ください。

※植物性廃油の回収も行いますので、入っていた容器に入れて持ってきてください。

☎ 生活と環境を考える会 ☎32-2386
住民環境課 ☎32-1104

養老Payプレミアム2026(令和8年度養老町プレミアム商品券電子版)のお知らせ

町民の皆さまの生活を支援するとともに、地域経済の拡大および活性化を図り、養老Payプレミアム2026(令和8年度養老町プレミアム商品券電子版)を販売します。

申込期間：7月6日(月)10時～20日(月)23時59分

当選通知：7月31日(金)予定 ※当選者へはメールにて連絡します。

販売期間：8月3日(月)～10日(月)

販売単価・購入限度額：1口1万円とし、購入上限はおひとり5口5万円までとします。

申込方法：事前申込による抽選販売となり、当選者のみ購入可能です。詳細は広報「養老」7月号に掲載します。

※購入金額に25%のプレミアム分を付与します。

※対象者は養老町民限定です。(町民ではない人から申し込みがあった場合、抽選権はないものとします)

養老Payに関するお問い合わせは、養老Payコールセンター ☎0120-545-796までお願いいたします。

※この事業は国の「物価高騰対応重点支援地方創生臨時交付金」を活用しています。

問 町商工会 ☎32-0549

令和8年度 防災リーダー(防災士)養成講座のご案内

ページ番号
1003568

防災リーダー(防災士)養成講座を海津市と連携して開催します。町内に在住、在勤または在学の人であれば、参加することができますので、ぜひご参加ください。また、本講座を受講した人のうち、希望する場合は「防災士」の資格試験(最終日)を受験できます。

1. 日時・会場など【全4回】

期 日	時 間	会 場
第1日：8月8日(土)	9時～16時45分	海津市OCT文化センター 2階 多目的ホール 海津市海津町高須585-1
第2日：8月22日(土)	9時～16時30分	
第3日：9月5日(土)	9時～16時30分	
第4日：9月12日(土)	9時～16時45分	

2. 募集人数 20人程度(応募多数の場合は抽選となります)

3. 受講資格

- ・町内に在住、在勤または在学の人で、地域などでの防災活動に率先して行動していただける人
- ・原則4日間の講座に出席できる人

4. 受講料

12,000円(教本代4,000円、試験料3,000円、登録料5,000円)

※町では防災リーダー育成のために、**防災士資格を取得された人に対して、6,000円を補助しています。**

詳しくは、総務課までお問い合わせください。

5. 申込期限および申込方法

申込期限：7月31日(金)

申込方法：申込書に必要事項をご記入のうえ、総務課までお申し込みください。(FAX、メール、郵送にて)

申込書は町ホームページもしくは総務課窓口にて配布しております。

問 申 総務課 ☎32-1101 FAX:32-2686

6月から下水道等使用料が変わります

ページ番号
1002968

下水道等(公共下水道、農業集落排水、コミュニティ・プラント)使用料を下記のとおり改定しました。

1. 改定後の使用料(税込)

基本料金(1月につき)		超過料金 (1㎡につき)
水 量	使用料	
10㎡まで	2,860円	192円

2. 改定使用料の適用日：6月1日(月)※7月請求分(6月使用分)から適用

※ただし、6月1日以前より継続して使用している場合は、経過措置として8月請求分(7月使用分)から適用されます。

問 水道課 ☎32-5082

おひとりで暮らしている高齢者や身体が不自由な皆さま、「自宅で急病にかかるかも、事故に遭うかも」と不安を感じることはありませんか？

町が運営している緊急通報システム事業を利用して、少しでも不安を解消しませんか？

ひとり暮らしの高齢者や身体に障がいを持つ人を対象として、ご自宅の固定電話機に緊急通報装置を接続するとともに、ペンダント型の送信機をお渡しします。これにより、救助が必要となったときに、緊急通報装置かペンダント型送信機のボタンを押すだけで、消防署(緊急情報受信センター)に通報され、迅速な救急出動および救助活動が可能となり、日常生活における不安の解消につながります。

◎このシステムを利用できるのは、ご自宅に固定電話があり、次のいずれかに該当する人です。

- (1) 65歳以上の単身世帯住人で、身体病弱のため緊急時に機敏な行動が困難である人
- (2) 身体障害者手帳1級から3級までのいずれかの交付を受けている単身世帯住人で、緊急時に機敏な行動が困難である人
- (3) 単身世帯住人で、突発的に生命に危険な症状の発生する持病がある人
- (4) 世帯全員が65歳以上で、寝たきりまたは認知症の家族を介護している人

◎装置は町が貸与し、設置・撤去・2年ごとの電池交換の費用は町が負担します。ただし、固定電話の基本料金および通話料は利用者負担です。装置を設置することで、新たな費用が発生することはありません。

詳しくは、健康福祉課または町地域包括支援センターまでお問い合わせください。

問 健康福祉課 ☎32-1105
町地域包括支援センター ☎33-0270

令和8年度 依存症専門相談のご案内

岐阜県精神保健福祉センター主催の依存症専門相談を実施します。

日 時：6月12日(金)14時～14時50分、15時～15時50分(要予約)

場 所：岐阜県精神保健福祉センター(岐阜市鷺山向井2563-18)

対 象 者：アルコール、薬物、ゲーム・インターネット、ギャンブルなどへの依存の問題を抱えている人ならびにその家族など

内 容：面談による相談、情報提供、助言など

申込方法：岐阜県精神保健福祉センターへ電話にてご予約ください。

問 申 岐阜県精神保健福祉センター ☎058-231-9724

養老町エリアマネジメント勉強会の参加者募集について

養老町では、養老町まちづくりビジョン・後期テーマ別戦略(計画期間：令和8年度～令和12年度)に基づき、町民、地域団体、企業、行政、教育機関などの多様な主体が対等な立場で意見を交わし、地域の未来を共に考え、地域の賑わいや新たな価値の創出を図ることとしています。それらの実現に向け、「養老町エリアマネジメント勉強会」を開催するにあたり、参加者を募集します。

申込方法などの詳細は町ホームページをご確認ください。

募集人員：15人程度

応募資格：次のすべての条件を満たす人

- 1. 満18歳以上の人または養老町内に事業所などが所在する法人・団体
- 2. 月1回程度開催する勉強会に参加できる人
※平日の夕方または土・日曜日、祝日の開催を予定しています。
- 3. 養老町職員でない人

任 期：令和9年3月31日まで

職 務：町域全体を対象に、エリアごとの魅力や地域資源などを生かした全体計画の素案の検討および個別事業の実施計画を作成すること

報酬など：報酬などの支給はありません

申込期限：6月14日(日)

問 申 企画財政課 ☎32-1102

6月4日から10日までは「歯と口の健康週間」です

～令和8年度の標語は「歯みがきは 体を守る 最前線」～

心と体を支える歯と口の健康づくりのため、定期的な歯科検診や歯ブラシ・歯間清掃用具を使用したケアにより、歯科疾患を予防しましょう。町では、対象者に歯周病検診やぎふ・さわやか口腔健診の案内を送付しますので、ぜひ受診しましょう。

問 町保健センター ☎32-9025

後期高齢者の皆さまへ さわやか口腔健診のご案内

後期高齢者医療制度加入者の皆さまを対象に「ぎふ・さわやか口腔健診」を実施しています。健診を受診し、歯の状態やお口の清掃状態、口腔機能のチェックを行い、口腔機能低下や低栄養を防ぎ、誤嚥性肺炎などの予防に努めましょう

対象者	後期高齢者医療被保険者 (75歳以上の人と、一定の障がいがあると広域連合から認定を受けた65歳から74歳までの人)
受診期間	6月1日(月)～1月30日(土)
料金	300円
主な検査項目	問診・歯の状態・そしゃく能力・舌機能・嚥下機能 など
実施場所	岐阜県内の歯科医療機関(岐阜県歯科医師会加入歯科医院) (歯科医療機関については、受診を希望する歯科医療機関に直接お問い合わせいただくか、岐阜県後期高齢者医療広域連合ホームページにてご確認ください)

※6カ月以上入院している人や特別養護老人ホーム・介護保険施設などに入所中の人は対象外です。

※現在治療中の人も対象です。医師と相談のうえ、受診してください。

※さわやか口腔健診のご案内は5月末頃に発送しております。

※令和8年4月から8月までに誕生日を迎えて75歳になる人は、誕生月の翌月以降に案内を送付予定です。

※すこやか健診については、8月に案内を送付予定です。

問 健康福祉課 ☎32-1105

男の料理教室の参加者を募集します

人生100年時代と言われている現代において、いきいきと自分らしく生活するために、食事は健康づくりにかせませません。料理初心者やこれから料理を始めたい男性向けに、簡単に料理を学べる料理教室を開催します。おいしいごはんを仲間と一緒に作って楽しい時間を過ごしませんか。

日時：①6月26日(金) ②9月25日(金) ③12月2日(水) いずれも9時30分～12時30分

場所：町中央公民館 2階第3会議室、調理室

対象：町内在住の18歳以上の男性

定員：16人

持ち物：エプロン、三角巾、ふきん、参加費300円/回

申込方法：6月15日(月)までに町保健センターへ電話にてお申し込みください。

問 町保健センター ☎32-9025

認知症カフェに参加してみませんか

認知症になっても住み慣れた地域で安心して生活できるよう、認知症の人や認知症へ不安のある人、その家族、地域住民、専門職など、皆さまが気軽に参加し集える場所として「認知症カフェ」を開催します。

6月の開催日は下記のとおりです。内容などの詳細については各事業者へお問い合わせください。

開催日時および事業者

6月12日(金) 14時～16時 船戸クリニック(船附) ☎36-0070

問 健康福祉課 ☎32-1105

「SaluDi(サルディ)」は、血圧や体重、歩数などの日々の健康データを一括管理し、記録できるアプリです。血圧計や体組成計などの機器と連携もできます。「SaluDi(サルディ)」を登録のうえ、下記の健康づくりメニューに参加すると、養老Pay地域ポイントを獲得できます。

1. SaluDi(サルディ)新規登録

新規会員登録時に「養老町保健センター連携設定」が必要です。連携設定方法は、町ホームページにてご確認ください。

メニュー		付与ポイント (1ポイント1円)
主催	事業名	
町保健センター	「SaluDi」の新規登録	500

2. 健康づくりメニューに参加

メニュー			付与ポイント (1ポイント1円)
項目	主催	事業名	
健康相談	町保健センター	健康相談・測定会	100
各種教室		健診結果説明会・測定会	100
		特定保健指導(ヘルスサポート)	100
		糖尿病予防教室	100
	CKD予防教室	100	
	町地域包括支援センター	まるごと学べる健康教室	100
ロコモ予防教室		100	
足・脳いきいき教室		100	
健康イベント	町保健センター	地域の健康イベント	500

養老Pay地域ポイント付与の手続きは下記のとおり行います。

日 時	毎月第1月曜日(ただし、祝日の場合は第2月曜日)の健康相談・測定会開催日 10時~11時30分
場 所	町保健センター



養老Pay地域ポイントの獲得には養老Payアプリのダウンロードと会員登録が必要です。
(ホームページのページ番号1002153)

「SaluDi(サルディ)」のアプリ登録方法については、広報5月号の折込チラシをご参照ください。右のQRコードからもダウンロードできます。



問 町保健センター ☎32-9025

交流会開催のお知らせ

養老町知的障害者(児)親の会(れんげの会)、身体障害者福祉協会養老支部、養老福祉作業所、グループホームれんげの家の共催で交流会を下記のとおり行います。どなたでもご入場いただけますので、ぜひご参加ください。

日 時：6月14日(日)9時30分～ 開場
10時～ コンサート オペラ歌手 安藤 風季 ピアニスト 大谷 泰史
11時～ 岐阜県警による講話「特殊詐欺防止啓発劇」劇団シンデレラ

場 所：町中央公民館 中ホール

主 催：養老町知的障害者(児)親の会(れんげの会)、身体障害者福祉協会養老支部

問 健康福祉課 ☎32-1105

～熱中症予防～ 暑さからの涼み処 クーリングシェルターをご利用ください

ページ番号
1003521

町では、熱中症から町民皆さまの健康を守るため、暑さを避ける一時的な休憩場所として、公共施設などをクーリングシェルターに指定し、開放しています。

指定暑熱避難施設
クーリングシェルター
COOLING SHELTER



【クーリングシェルター一覧】

施設名	所在地	開放日	時間帯	受入可能人数
町役場庁舎	高田798	月～金曜日(祝日除く)	8時30分～17時15分	4
町保健センター	石畑523	月～金曜日(祝日除く)	8時30分～17時15分	10
町図書館	石畑483-2	火～日曜日(月曜日が祝日の場合は翌日休館) (月末の平日と9月初旬の蔵書点検日除く)	9時～17時 夏期(7月20日～8月30日)9時～18時	30
広幡ふれあいセンター	口ヶ島19-1	月～金曜日(祝日除く)	8時30分～17時15分	6
上多度公民館(上多度プラザ)	小倉258-2	月～金曜日(祝日除く)	8時30分～17時15分	25
池辺公民館	大巻1162-1	月～金曜日(祝日除く)	8時30分～17時15分	20
笠郷公民館(就業改善センター)	船附1148	月～金曜日(祝日除く)	8時30分～17時15分	10
小畑公民館	飯田366-1	月～金曜日(祝日除く)	8時30分～17時15分	8
多芸公民館	直江396	月～金曜日(祝日除く)	8時30分～17時15分	24
日吉公民館	宇田66-2	月～金曜日(祝日除く)	8時30分～17時15分	5
室原自治会館	室原614-4	月～金曜日(祝日除く)	8時30分～17時15分	10
日吉公民館 室原分館	室原613-4	月～金曜日(祝日除く)	8時30分～17時15分	30
町総合体育館	五日市400	月～日曜日(第2・4月曜日除く)	8時30分～21時	30
山口会館	高田18-1	日曜日	8時30分～17時15分	10
町老人福祉センター	高田79-2	月～金曜日(祝日除く)	8時30分～17時15分	10
町福祉センター	三神町345	月～金曜日(祝日除く)	8時30分～17時15分	10
親孝行のふるさと会館	養老公園	月・水・木・金・土・日曜日	10時～16時	20
養老駅観光 インフォメーション	鷲巣1200	月・水・木・金・土・日曜日	10時～16時 冬季以外の土日は10時～17時	5
衛生センター	高田1859	月～金曜日(祝日除く)	8時30分～17時15分	20
清掃センター	有尾730	月～金曜日(祝日除く)	8時30分～17時15分	30
養老郵便局	高田421番地3	月～金曜日(祝日除く)	9時～17時 郵便局の営業時間内とする	6
笠郷郵便局	船附1509番地1	月～金曜日(祝日除く)	9時～17時 郵便局の営業時間内とする	3
養老公園口郵便局	鷲巣養老道北 1584番地24	月～金曜日(祝日除く)	9時～12時30分 13時30分～17時 郵便局の営業時間内とする	3
ホームプラザナフコ養老店	瑞穂407-1	月～日曜日	8時30分～19時	4

※利用上の注意点 施設のルールを守ってご利用ください。ご利用の際は各自で飲み物を持参してください。

【開放期間】①6月1日(月)～9月30日(水)

②10月1日(木)～21日(水)は、熱中症特別警戒アラート(熱中症特別警戒情報)が発表時のみ

問 町保健センター ☎32-9025

古い物が押し入れに眠っていませんか?
『これ売れるかな?』と思ったらお気軽にお電話ください
古今珍品情報流通センター
養老郡養老町船附大割田1503
☎0584-35-2227【毎週月曜日定休】

円満相続の秘訣セミナー
～家族の笑顔をのこすために今できること～

- 実は身近な「相続」
- 遺産分割と相続税の基本
- 相続に備えて今できること

日時:5月23日(土)13:30～15:00
定員:10名
場所:㈱オフィス養老(石畑299) 参加費:無料
※参加者には「エンディングノート」をプレゼント!

保険と資産形成の生涯パートナー
(株)オフィス養老 申込 ☎0584-34-0008

2026年6月号版

Information 情報ボックス

養老町役場
TEL 32-1100(代) FAX 32-2686

●参加料が記載されていない事業は無料です。

募集

掲載している情報は、予定が変更となる場合があります。

公立こども園会計年度任用職員

- ①こども園支援員
 - 報酬(時給) 1,330円~1,386円
 - 勤務内容 特別な支援を必要とする園児のサポート
 - 必要資格 保育士・幼稚園教諭など
- ②こども園園務員
 - 報酬(時給) 1,191円
 - 勤務内容 事務作業など
- ③こども園看護師・准看護師
 - 報酬(時給) 1,570円、准看護師 1,512円
 - 勤務内容 特別な支援を必要とする園児のサポート
 - 必要資格 看護師・准看護師など
- ④こども園保育教諭(クラス担任)
 - 報酬(月額) 23万8,700円

- 勤務内容 保育業務
- 必要資格 保育士・幼稚園教諭
- 〈共通事項〉
- 勤務時間 月々金曜日基本、給食実施日園と職種により早番・遅番、土曜日出勤あり(時間については応相談)

- 対象 健康な人(年齢不問)
- 募集人数 若干名
- 勤務地 町内公立こども園
- 雇用期間 採用時々令和9年3月末(条件を満たす場合、再度の任用あり)
- 手当 一定の要件を満たす場合、通勤手当、期末勤勉手当(年2回)あり
- 保険 原則、健康保険、労働保険など加入(雇用形態により応相談)
- 必要書類など 履歴書(市販のものに写真貼付)、印鑑、免許状・資格証などの写し
- 申込期限 6月19日(金)
- 問申 子ども課 ☎32-15078

こども家庭センター 会計年度任用職員

- 報酬(時給) 1,665円
- 勤務内容 児童の養育・子育て家庭の相談対応、家庭訪問など
- 勤務時間 月々金曜日 8時30分~16時30分(時間については応相談)
- 対象 社会福祉士の資格を有する人
- 募集人数 若干名
- 勤務地 町役場 子ども課
- 雇用期間 採用時々令和9年3月末(条件を満たす場合、再度の任用あり)
- 手当 一定の要件を満たす場合、通勤手当、期末勤勉手当(年2回)あり

- 保険 原則、健康保険、労働保険など加入(雇用形態により応相談)
- 必要書類など 履歴書(市販のものに写真貼付)、印鑑、免許状・資格証などの写し
- 申込期限 6月19日(金)
- 問申 子ども課 ☎32-15078

小中学校会計年度任用職員

- 報酬(時給) 1,203円
- 勤務内容 放課後保護に欠ける家庭にかり、遊びを通じて自主性・創造性を育てる児童のサポート
- その他 放課後児童支援員認定資格保有者優遇
- 勤務時間 月々金曜日 14時30分~18時45分、土曜日・夏休み業日など 7時45分~18時45分
- 対象 健康な人(年齢不問)
- 募集人数 若干名
- 勤務地 町内小学校
- 雇用期間 採用時々令和9年3月末(条件を満たす場合、再度の任用あり)
- 手当 一定の要件を満たす場合、通勤手当あり
- 必要書類など 履歴書市販のものに写真貼付、印鑑、資格証の写しある場合
- 申込期限 6月19日(金)
- 問申 教育総務課 ☎32-15085

水道メーター検針員

- 募集人数 若干名
- 勤務内容 水道メーターの検針業務
- 勤務期間 毎月20日頃~月末、興味のある人は水道課までお問い合わせください。
- 問申 水道課 ☎32-15082

町営住宅入居者

ページ番号 1001773

町営下高田住宅B棟

- 場所 高田698番地5
- 戸数 1戸
- 建設年度 平成5年度
- 構造 中層耐火構造3階建
- 戸当たりの床面積78㎡・3DK
- 家賃 5万円
- 敷金 家賃の3カ月分
- 駐車料金 1台目/3,130円、2台目から2,080円
- 町営岩道住宅
- 場所 岩道458番地
- 戸数 6戸(A棟1戸、B棟3戸、C棟2戸)
- 建設年度 A棟 平成9年度、B棟 平成12年度、C棟 平成15年度
- 構造 A・B棟 中層耐火構造3階建、C棟 耐火構造2階建
- 戸当たりの床面積78㎡・3DK
- 家賃 A棟 4万1,300円、B棟 4万6,500円、C棟 4万9,000円
- 敷金 家賃の3カ月分
- 駐車料金 1,560円/台

〈共通事項〉

- 入居資格
 - ・現在、同居または同居しようとする親族があること。
 - ・入居者および同居または同居しようとする親族の前年の扶養控除を差し引いた月額所得が15万8,000円以上48万7,000円以下の人。

催し・イベント

ひよこハウス

①子育てサロン

乳幼児と保護者が一緒になって楽しく遊べる場所を提供します。

- 日時 6月17日(水)9時45分~11時30分(受付9時30分)
- 定員 先着15組程度(予約不要)
- 当日受付順

②七夕会

- 日時 7月1日(水)9時45分~11時30分(受付9時30分)
- 定員 20組程度
- 申込期間 6月15日(月)8時30分~(定員になり次第締め切ります)
- 参加費 1人100円

〈共通事項〉

- 場所 町中央公民館
- 対象 未就園児と保護者
- 問申 町社会福祉協議会 ☎34-3504
- メールアドレス info@yoro-shakyo.jp

児童館イベント

①親子ランド

かわいい腕時計を製作します。

■日時 6月10日(水)10時～11時30分
水遊び用のおもちゃを作ります。

■日時 7月8日(水)10時～11時30分

〈共通事項〉

■場所 町保健センター

■対象 未就園児と保護者

②子育てカフェ すまいる

パーソナルカラー講師をお招きします。自分に似合うカラーを見つけてませんか？

■日時 6月26日(金)10時～11時30分

■定員 10組

■場所 町福祉センター(2階わくわくルーム)

■対象 乳幼児を育児中の保護者(お子さま連れでも参加できます)

③スマイル(製作)

親子でたなばた飾りを作りましょう。

■日時 7月3日(金)10時～11時30分

■場所 町福祉センター(2階わくわくルーム)

■対象 未就園児と保護者

■町福祉センター(児童館)

☎32-1147

④つばめ食堂(子ども食堂)

みんなで食べるおいしいね。食べた後は児童館で遊ぼう！

今回のメニューは「オムライス&エビフライ ほか」です。

※食事の持ち帰りはできません。

■日時 6月20日(土)12時

■申込期間 6月4日(木)～(定員になり次第締め切ります)

■場所 町福祉センター(児童館)

■対象 中学生以下のお子さま

(小学3年生以下のお子さまは保護者が同伴してください)

■定員 30人

■参加費 子どもは無料。同伴の保護者は300円(当日、集金します)

■問申 ボランティアグループ「結」佐野

☎090-7244-6191

町福祉センター(児童館)

☎32-1147

メールアドレス
fukushi-ct@town.yoro.gifu.jp

季節イベント「5月」

季節イベント「いちご」の参加者を募集します。親子で楽しみましょう！

①たなばた

親子でたなばた飾りを作って、楽しみましょう！

■日時 6月24日(水)10時～11時30分(受付9時30分)

■申込期間 6月9日(火)～(定員になり次第締め切ります)

■場所 町中央公民館

■対象 未就園児と保護者

■定員 10組程度

■参加費 1000円

■持ち物 飲料水を持参ください。

②サマーキッズようちん2026

夏休みワークシヨップ開催！親子でご参加ください。託児も可能です！

②夏色エコキャンダル作り

■開催日 7月18日(土)

■募集人数 6組12人

■持ち物 エプロン、深い空き缶

■対象 3歳から小学6年生までと保護者

③ひょうたん絵付けワークショップ(マラカス作り)

■開催日 7月25日(土)

■募集人数 10組20人

■持ち物 エプロン

■対象 小学生と保護者

④lets cooking

■開催日 8月23日(日)

■募集人数 6組12人

■持ち物 エプロン、三角巾、マスク、タオル

■対象 小学生と保護者

⑤お箸作り

■開催日 8月30日(日)

■募集人数 8組16人

■対象 小学生と保護者

②③④⑤共通事項

■時間 10時～12時(予定)(受付9時15分)

■申込開始 7月1日(水)

■申込期限 ②③7月10日(金)、④⑤8月16日(日)

■場所 町中央公民館

■参加費 1人1000円

⑥第2回ようちん子ども食堂

第2回目のようちん子ども食堂は、夕食に向けてのテイクアウトスタイルです。ご家庭で家族そろって楽しく食べてください。

■日時 6月13日(土)16時30分～17時

■申込期間 5月29日(金)～(定員になり次第締め切ります)

■場所 町中央公民館 調理室前

■対象 中学3年生までのお子さまと家族

■定員 50食程度

■参加協力金 子ども1000円、大人3000円(当日、集金します)

〈共通事項〉

■申込 申込期間内に
[chiigo_kosodate@yahoo.co.jp]
(NPO法人いちご専用メール)
へ参加予定の保護者の氏名、お子さんの名前(ふりがな、学年、年齢)、住所、連絡先電話番号を明記のうえ、お申し込みください。

※子ども食堂へのお申し込みは、アレルギーの有無も明記してください。

■その他 携帯電話から申し込み可能な、パソコンからのメールを受信できるようにしておいてください。

定員になり次第締め切らせていただきますのでご了承ください。

■問申 NPO法人いちご 山内智音
☎090-2138-5340

子育てシェアCOOO

ママ発子育てサークルです。子育てワークショップや交流会を開催しています。気軽にお越しください。

①親子ひろば

②ママのトトノウ交流会

忙しい日々の中で自分の気持ちを整理するワークショップ！

■日時 6月24日(水)10時～12時

■場所 YOROFFICE

■参加費 大人500円

詳細はインスタグラム
@kosodate_share_coo46にて

■問申 子育てシェアCOOO 担当
川瀬
☎050-1722-11937
メールアドレス
Sharecoo46@gmail.com

不妊や不育症に関する相談

不妊や不育症に関する事で、1人で悩んでいませんか？どんなことでもお気軽にご相談ください。

■相談場所 岐阜県不妊・不育症相談センター(岐阜県健康科学センター内)

■日時 月・金曜日 10時～12時、13時～16時

※祝日および年末年始を除く

■相談方法

①電話相談

☎058-389-8258

②メール相談

c11223a@pref.gifu.lg.jp

③面談相談(予約制)

予約は電話やメールで受付

■土・日曜日の相談

☎080-3638-4103

10時～12時、13時～16時

※祝日および年末年始を除く。

詳しくは、岐阜県不妊・不育症相談センターへお問い合わせください。

■問申 岐阜県不妊・不育症相談センター
☎058-389-8258

お知らせ

水道の水質検査

ページ番号 1001742

4月の上水道の水質検査の結果は、各検査項目とも異常ありませんでした。

■水道課 ☎32-5082



「家族の絆 愛の詩」 大切に思う気持ちからはじまるもの

妹のクリームパン

わたしはパンがにがてきらい、大きらいきゆう食がパンの日はいつも気分がさがる「はあ今日はパンの日だ、いやだな」いつも火曜日のあさはこんなかんじわたしは2さいの妹がいる妹とよく絵をかいてあそぶクレヨンのにぎっている妹の手何かにているなーって見ていたら「あっクリームパンだ」じっくりずっと見ていたら丸っこくてふわふわしたクリームパン小さい小さいクリームパンゆびでつんつんしたらふわふわしててパンのようにやわらかいほっぺにすりすりなんかあまいにおいもするほんとうにクリームパンみたいわたしの手をギュッとにぎる妹の小さなクリームパンあつたかくてかわいい食べたくなるほどもちもちふわふわだパンがきらいなわたしでも妹のクリームパンは大すきわたしのたった一つの大きいパン見つけた

クリームパンのぬくもり

この詩は、昨年度養老町が募集した「家族の絆 愛の詩」小中学生の部で最優秀賞を受賞した、町内の小学校に通う2年生(応募時)、栗野天夢さんの作品です。この詩には、日常にあるかけがえのない家族のつながりが、素直な感性で生き生きと描かれています。クレヨン握る妹の手を見つめながら、「あっクリームパンだ」と気付く場面からは、豊かな発想と観察力が感じられます。丸くて、ふわふわしていて、小さくてやわらかい手。その様子が「クリームパン」という身近なたとえによって表現されることで、読み手にもその感触やぬくもりが自然と伝わってきます。さらに、「ゆびでつんつん」「ほっぺにすりすり」といった描写からは、妹の存在がどれほど愛おしいものであるかが伝わってきます。ただ見ているだけでなく、触れ、感じ、確かめることで、その存在を丸ごと受けとめている様子がうかがえます。そして、「あまいにおいもある」という表現からは、家族に包まれて育つ安心感やぬくもりが、優しくしみみ出てくるようにも感じられます。

その背景には、子どもたちを温かく見守り、支えている保護者の存在があることも想像されます。こうした何気ない場面の一つひとつに、家庭の中で育まれている愛情の積み重ねを見ることができます。

大切に思う気持ちから

人は誰しも、誰かに大切にされ、受け入れられることで、自分の存在に安心し、心を育んでいきます。そうした安心感の中で育った子どもは、今度は自分が誰かを思いやることができるようになり、この詩に描かれている姉妹のやりとりは、まさにそのような愛情のつながりを感じさせてくれます。

人権とは、決して特別な場面だけにあるものではなく、この詩に描かれているような、日々の暮らしの中の小さな関わりや、「大切に思う気持ち」の積み重ねの中にこそ息づいているものです。目には見えにくいかもしれませんが、家族の中で育まれるぬくもりや安心感が、一人ひとりの尊厳を支える土台となっていくのです。「わたしのたった一つの

大きいパン 見つけた」という結びには、自分にとっての大切な存在に気づいた喜びが、まっすぐに表現されています。私たちの身の回りにも、このような「見つけた」と感じる瞬間があるのではないのでしょうか。こうした家族の絆や人と人との温かなつながりを見つめ直す機会として、「家族の絆 愛の詩」を毎年募集しています。今年度は6月1日から9月4日までが募集期間となっています。多くの皆さまからのご応募をお待ちしております。何気ない日常の中にある「大切な気持ち」を、ぜひ言葉にしてみてください。その一つひとつの言葉が、誰かの心にやさしく届き、人と人をつなぐ力となっていくことを願っています。

手話奉仕員養成講座(入門課程)の開催について

- 【開催期間】** 7月7日(火)～令和9年3月2日(火) (全26回)
毎週火曜日 19時～21時 ※ただし、12月29日を除く
- 【場 所】** 安八町中央公民館1階 中会議室(安八郡安八町南今ヶ淵400)
- 【内 容】** あいさつなど簡単な日常会話の学習
- 【対 象 者】** ・聴覚障がい者などの福祉に理解と熱意がある人
・手話の学習経験の無い人
- 【定 員】** 20人
- 【受講料】** 無料(別途テキスト代が必要)
- 【申込方法】** 往復ハガキ、Eメール、FAXのいずれか
※講座名、郵便番号、住所、氏名(ふりがな)、年齢、電話番号を記載のうえ、お申し込みください。
- 【締 切 日】** 6月23日(火)必着
- 【申 込 先】** 〒500-8384 岐阜市藪田南5-14-53 ふれあい福寿会館1棟6階
岐阜県聴覚障害者協会
Eメール：gifudeafoffice@waltz.ocn.ne.jp
FAX：058-274-1800

問 一般社団法人 岐阜県聴覚障害者協会 ☎058-278-1301

放送大学 入学生募集のお知らせ

放送大学はテレビやインターネットで授業を行う通信制の大学です。働きながら大学を卒業したい、学びを楽しみたいなど、様々な目的を持って、幅広い世代の学生が学んでいます。現在、2026年10月入学生を募集していますので、詳しい資料の請求など、お気軽にお問い合わせください。

出願期間

第1回：6月10日(水)～8月31日(月)

第2回：9月1日(火)～9日(水) (第2回は学期初日に学習を始められないことがあります)

※インターネット出願も受け付けています

詳細は、放送大学ホームページ(<https://www.ouj.ac.jp>)をご覧ください。

問 放送大学岐阜学習センター ☎058-273-9614

ハンセン病元患者家族に対する 補償金制度について

ページ番号
1001839

この補償金は、国が誤った隔離政策により、ハンセン病元患者家族の被った精神的苦痛を慰謝するものです。詳しくは、厚生労働省補償金担当窓口へお問い合わせください。

ハンセン病元患者のご家族へ **厚生労働省**
Ministry of Health, Labour and Welfare

～対象となる方々に「補償金」を支給します。
秘密は守られます。～

○秘密は守られますので、まずは、お電話でご相談ください。不安なお気持ちやご質問にも丁寧に答えます。
○この補償金は、国が、誤った隔離政策により、元患者のご家族の皆様に多大の苦痛と苦難を強いてきたことを心からお詫びし、その精神的苦痛を慰謝するためのものです。

	対象者	補償金額
(ア)	配偶者(事実婚も含む)	180万円
(イ)	親、子	
(ウ)	親・子の配偶者及び配偶者の親・子等	
(エ)	兄弟姉妹	130万円
(オ)	祖父母、孫	
(カ)	祖父母・兄弟姉妹・孫の配偶者及び配偶者の祖父母・兄弟姉妹・孫等	
(キ)	曾祖父母、ひ孫、おじ、おば、おい、めい	

※ 同居など一定の要件が必要な場合があります。

厚生労働省 補償金担当窓口 ☎03-3595-2262

受付時間 10:00～16:00 (月曜日から金曜日、土日祝日、年末年始を除く。)

請求期間: 令和11年(2029年)11月21日まで

ハンセン病問題を正しく理解し、偏見や差別のない社会の実現を目指しましょう。

ハンセン病 厚労省 🔍 検索



◆まほろば短歌会

若いころすぐに行動してた事今は「明日でまあいいか」
無花果のなだりの草を引き抜けば水仙の球コロコロいである
新しき朝迎えればわが寿命一日減りて母に近づく
年経れば悔過の日あまた惨なり厳しき冬に生涯思ひぬ
庭先のしだれ紅梅ちらされてピンクは消えて白水仙に
ひらひらと朝日さすなかな舞い散りて雪花はかなく消えてゆくかな
大橋正典
村上やす子
河村紀年
山本重孝
清水康子
大橋二美

短歌と一緒に勉強したいと希望される人はご連絡ください。
連絡先 大橋正典 ☎090-1141512387

町民文芸

(敬称略)

6月 BOOKS

町図書館 33-0215

休館日
6月1日(月)・8日(月)
15日(月)・22日(月)
29日(月)・30日(火)

ページ番号 1002053

おすすめの本

「盾と矛」

方丈貴恵著/KADOKAWA

罪を犯した者を必ず有罪にする「絶対に逃がさない探偵」草津正守。雪山の別荘で発生した殺人事件の犯人を草津はすぐさま見抜くが、証拠が「消失」する。草津は、犯人を「必ず無罪にする仕事人」ヒミコが裏にいると気づき…。

「天領の鷹」

村木 嵐著/講談社

飛騨国下呂の腕利きの杣・武川久兵衛。だが飛騨の山は天領とさなれ、自由に木を伐ることができなくなる。江戸に出て才覚を認められた久兵衛は蝦夷を目指し…。

「小学生のお弁当」

新谷 友里江著/誠文堂新光社

意外に大変な、長期休暇中に持たせたり置き弁する時のお弁当。作際の基本ルール、猛暑の時期に気をつけること、肉・野菜・魚・卵など素材ごとのおかず、ストック品のおかず、塾弁、スペシャル弁当のレシピを紹介する。

「最適化幻想」

「コ・クルム著/新潮社

アルゴリズムによって完璧な社会を作るはずだったのに…。シリコンバレーで活躍してきたマサチューセッツ工科大学出身の数学者が、アメリカ各地で進む最適化の最前線を巡り、AIの最適解が豊かさを奪い去る現実に向ける。

「君にとって最高の幸せってなに？」

清水将吾著/汐文社

幸せって、気分よく過ごすこと？ 幸せは、夢や願いをかなえること？ かんたんなようでむしろ難しい「幸せ」という謎について、じっくり考えてみよう！ 自分でイチからものごとを考える楽しさを伝える本。

「もしかしてキセキ」

なかがわちひろ作/さくら書店

一平くんのクラスに、メキシコから転校生がやってきた。名前はカルロスくん。お互いの言葉はわからないけれど、ふたりはなぜか通じあっている…。

★行事・お知らせ

ページ番号 1003302

●赤ちゃんのおはなし会

ポランテアによるおはなし会を親子で楽しみませんか。
日時 6月16日(火)10時30分
場所 図書館1階お話コーナー

●大人向けのおはなし会

大人の読み聞かせサークル「ふきのとう」による大人向けの読み聞かせです。
日時 6月25日(木)10時30分
場所 図書館1階お話コーナー

●読み聞かせ

毎月、読み聞かせサークルによる読み聞かせがあります。
たねどんどん 第1・2・4土曜日
NPO法人いちご 第3土曜日
おはなしてまり 第2日曜日
各読み聞かせは14時
場所 図書館1階お話コーナー

●ウィンドチャイムをつくらう！

日時 6月13日(土)14時30分
場所 図書館1階
指導 児童館職員
参加費 無料

図書館会計年度任用職員を募集しています

報酬(時給)：1,191円
勤務内容：図書館貸出返却業務書架整理など
勤務時間：土・日曜日、祝日など 8時30分～17時15分
対象：健康な人
募集人数：若干名

勤務地：町図書館
雇用期間：採用時～令和9年3月末
必要書類：履歴書(市販のものに写真貼付)
申込期限：6月19日(金)

問 町図書館 ☎33-0215

教科書展示会のお知らせ

文部科学省の検定に合格し、採択することとなった教科書を展示します。どなたでもご覧いただけますので、お気軽にお越しください。

日時：6月13日(土)～28日(日) (月曜日を除く)9時～17時
場所：町図書館(教科書センター養老分館)

問 教育総務課 ☎32-5085



＜2026年度防火ポスター＞

「火の確認 いい日を支える いい習慣」
 防火ポスターは、一般財団法人日本損害保険協会により、俳優の塚本恋乃葉さんをモデルに起用して作成されました。
 また、防火標語は、家庭や職場・地域における防火意識の高揚を図ることを目的として募集されました。

令和8年度 全国統一防火標語が
 決定しました



新救急救命士の土地消防士長

約7カ月の研修を終え、新たに救急救命士が誕生しました。複雑多様化する救急現場に対し、研修所で学んだ知識・技術を存分に発揮し、救急救命士を志した初心を忘れず、思いやりを持って活動していきます。

新たに救急救命士が誕生！

外出する際にも、あなたの命を守るマイナ保険証を携帯しましょう。
 ※マイナ保険証とは、健康保険証の利用登録がされたマイナンバーカードのことです。本人の承諾を得て、救急隊員が活用し、医療情報(受診状況、既往症、服薬情報など)を閲覧することで、より適切な処置を行うことができます。搬送先を円滑に選定することができます。

マイナ保険証を携帯しましょう



材料(4人分)

- | | | | | |
|------|------------|---|------------|--------------|
| キャベツ | 3枚 | A | かつお節 | 小1袋 |
| もやし | 1/2袋 | | めんつゆ(2倍濃縮) | |
| にんじん | 1/4本 | | | 大さじ2 |
| ツナ缶 | 小1缶 | | ごま油 | 大さじ1/2 |

● 1人分栄養量

エネルギー	たんぱく質	脂質	カルシウム	食塩相当量	野菜摂取量
97kcal	4.9g	6.2g	30mg	0.7g	80.0g



今月の料理

食生活改善推進協議会

〈副菜〉キャベツのツナおかか和え

市販のめんつゆを使った簡単味付けで、素材の甘味と旨みを存分に味わえる時短レシピです。野菜が苦手なお子さまには、野菜を小さく切る、加熱調理して食感をやわらかくする、ツナなど旨味の食材と一緒に調理すると食べやすくなります。6月は食育月間です。この機会に野菜摂取を意識し、実践してみましょう。

作り方

- ① キャベツは1cm幅に切る。にんじんはせん切りにする。
- ② フライパンにキャベツとにんじんを入れ、もやしをのせる。水100ccを加えて火にかけ、好みの固さになったら火を止める。ざるにあげて粗熱をとる。
- ③ ②の水気を絞ってボウルに入れ、油を軽くきったツナとAで和える。

【プロのおそうじ】ご予約受付中

レンジフード...16,500円～
 キッチン...19,800円～
 浴室...16,500円～
 洗面所...6,600円～
 トイレ...6,600円～

お値打ちなセット価格！
 水回り5点掃除セット
57,200円～
 ※価格表示は税込です。

お部屋の片づけ、床洗浄
 ガラス、定期清掃
 生前のお片付け
 など予約受付中(見積無料)

家庭用壁掛けエアコンクリーニング
10,780円～ (自動掃除機能付きは 18,700円～)

おそうじ代行
 さかえやグループの店 **さわやか** ☎0584-34-3215

RE HOUSE **外壁塗装・屋根工事専門店**
 株 株式会社 **エイトリハウス** 養老町大場 888-8

雨漏り修理 雨樋・板金 防水
 玄関・窓 フェンス 白アリ ハト

養老密着の外装専門店をお探しの方お電話を！HP

☎0120-35-1557

代表取締役 三輪大介

保 健 情 報

このコーナーの申し込み・問い合わせは
町保健センター/TEL 32-9025

❁ 母子健康手帳の交付 (場所: 町保健センター)

※対象はすべて町内在住者(住民登録者)です。

日 時	受付時間	母子健康手帳の交付に必要な持ち物
6月19日(金) 7月3日(金)	15時~16時	①医療機関が発行した妊娠届出書 ②妊婦さん本人のマイナンバーカード(無い場合は通知カード、住民票の写しなど個人番号のわかるもの) ③妊婦さん本人の運転免許証またはパスポートなど ④妊婦さん本人の振込先金融機関口座のわかるもの(通帳・キャッシュカード) ⑤印鑑 ⑥妊娠判定に要した受診費用の領収書および明細書(原本) ※氏名、診察年月日、産科医療機関名が記載されたもの

※母子健康手帳交付時に「妊婦のための支援給付の申請書」、「妊娠判定に要した受診費用助成金申請書」などもお渡しします。
※「妊婦健康診査受診票」、「出産後に赤ちゃんが受ける検査に必要な書類」、「産婦健康診査受診票」、「RSウイルス感染症
予防接種予診票」なども交付します。

※上記の日時で都合が悪い場合や必要な持ち物が準備できない場合は、事前にご連絡ください。

❁ 乳幼児の健診・相談など (場所: 町保健センター)

区分	行事名	実施日	受付時間	対 象	備 考
健 診	乳 児 健 診	7月21日(火)	13時20分~ 14時	令和8年3月1日~ 4月15日生まれ	該当者には2週間前までに通知 します。
	10か月児健診	7月28日(火)		令和7年9月1日~ 10月15日生まれ	
	1歳6か月児健診	7月7日(火)		令和6年11月1日~ 12月31日生まれ	
	2歳児歯科健診	9月9日(水)		令和6年6月1日~ 8月31日生まれ	
	3歳児健診	7月14日(火)	13時~14時	令和5年5月1日~ 6月30日生まれ	
相 談	育 児 相 談	6月23日(火) 7月14日(火)	10時30分~ 11時30分	乳幼児の発達・発育に不安 や悩みをもつ人	【要予約】母子健康手帳を持参して ください。

❁ 乳幼児などの定期予防接種 (接種場所: 町内指定医療機関など) ※予防接種は通年実施しています。

予防接種名	対 象	予診票の配布方法 等
ロタウイルス感染症	【ロタリックス】出生6週0日後~24週0日後の人 【ロタテック】出生6週0日後~32週0日後の人	出生月翌月末に郵送します。
小児肺炎球菌	生後2カ月~60カ月未満の人	
B型肝炎	1歳未満の人	
五種混合 (ジフテリア・百日せき・ 破傷風・不活化ポリオ・ヒブ)	生後2カ月~90カ月未満の人	対象者に郵送しました。
ヒブ	生後2カ月~60カ月未満の人	
B C G	1歳未満の人	乳児健診で配布します。
麻しん・風しん (第1・2期)	第1期: 生後12カ月~24カ月未満の人 第2期: 令和2年4月2日~令和3年4月1日 生まれの人	10か月児健診で配布します。 対象者に郵送しました。 接種期限: 令和9年3月31日
水痘(水ぼうそう)	生後12カ月~36カ月未満の人	10か月児健診で配布します。
日 本 脳 炎	第1期: 3歳~生後90カ月未満の人 第2期: 9歳~13歳未満の人	3歳児健診の案内に同封します。 満9歳到達時に郵送します。
二 種 混 合 (ジフテリア・破傷風)	11歳~13歳未満の人	小学6年生に郵送しました。 満11歳到達時に郵送します。
ヒトパピローマウイルス感染症 (子宮頸がん予防)	小学6年生~高校1年生相当の年齢の女子 (標準的な接種期間: 中学1年生)	中学1年生の女子に郵送しました。 (小学6年生で接種希望の人は 町保健センターにご連絡ください。)

定期接種の対象年齢を超えて接種可能な人

<日本脳炎予防接種>

平成18年4月2日~平成19年4月1日生まれで、第1・2期の接種が終わっていない人は20歳になるまで接種できます。

成人の相談・検診

区分	行事名	実施日	場所	対象	備考
相談	健康相談	7月6日(月) ●受付時間 10時～11時30分	町保健センター	町内在住の人	【予約不要】 心身の悩みや健診結果、食事などの相談
検診	前立腺がん検診 ●料金 1,500円 ●検診内容 血液検査	5月18日(月)～ 6月30日(火) (日曜日、祝日、休日などは除く)	町内医療機関	昭和36年4月～ 昭和52年3月 生まれの男性	【申込方法】 希望する人は町保健センターへ電話でお申し込みください。 (健康診査申込票で申し込みをした人は不要です)
	胃がんリスク検診 ●料金 1,500円 ●検診内容 血液検査			昭和36年4月～ 昭和62年3月 生まれで、過去に検査を受けたことがない人	
	肝炎ウイルス検診 ●料金 無料 ●検診内容 血液検査			令和9年3月31日 現在、40,45,50, 55,60,65歳の女性	
	骨粗しょう症検診 ●料金 1,000円 ●検診内容 骨量測定				
	歯周病検診 ●料金 無料 ●検診内容 むし歯、歯ぐきの診察		町内歯科医院	令和9年3月31日 現在、40,50歳の人	該当者に通知しました。

ページ番号1001823

若年がん患者在宅療養支援事業助成金について (申請先: 町保健センター)

町では、介護保険制度などの対象にならない若年のがん患者が、住み慣れた自宅で自分らしく安心して日常生活を送ることができるよう、在宅療養にかかる費用の一部を助成します。申請書類は町保健センターでお渡しします。利用申請が必要となりますのでご注意ください。

事業の詳細については、町ホームページでご確認ください。

休日診療医療機関(6月7日～7月12日)

6月7日(日)	6月14日(日)	6月21日(日)	6月28日(日)	7月5日(日)	7月12日(日)
あいほら医院 ☎32-1001	船戸クリニック ☎35-3335	かどた内科 ハートクリニック ☎71-6366	木村医院 ☎32-0063	養老整形外科 クリニック ☎34-3946	西美濃厚生病院 ☎32-1161

【診療時間】9時～16時30分 【持ち物】マイナ保険証または資格確認書、受診料 ◆一部変更の場合があります。
*西美濃厚生病院では表とは別に休日および夜間の救急診療を行っています。

夜間・休日の受診についての相談

○救急電話相談(24時間365日対応)

救急安心センターぎふ ・携帯電話、プッシュ回線からは局番なしの #7119
・ダイヤル回線、IP電話などつながらない時は ☎058-216-0119
(※岐阜県内に居住または滞在している人に限ります)

通信サービスのご相談は CCNet !



地域の防災・防犯情報
リアルタイムに放送中!



●インターネット ccnet光 ●ケーブルスマホ

CCNet株式会社 養老支局 (養老町押越 1129-2)
窓口営業時間: 月～金 (10:30～16:00)

フラワーギフト

こころにとどく

花キューピット

営業時間

9:00～18:00

祝日

9:00～12:00

定休日

日曜日

(株)花の店カトー

〒503-1316
岐阜県養老郡養老町押越37番地39

自衛官などの募集案内

募集種目	受験資格		受付期間	試験期日
航空学生	海上	18歳以上24歳未満の人	7月1日(水) ～8月28日(金)	1次 9月19日(土)または26日(土)
	航空			2次 10月15日(木)～22日(木)のうち1日
自衛隊奨学生 (学資金貸与)	高専・大学などの理学・工学・文学または法学を専攻し、正規の課程修了時26歳未満の人 大学院在学者は28歳未満の人		6月2日(火) ～10月9日(金)	試験：11月7日(土)および8日(日) 合格発表：令和9年2月9日(火)

※受験資格の年齢は令和9年4月1日現在です。

※自衛隊奨学生に採用された場合の学資金については、毎月80,000円です。

※やむを得ない事情により日付が変更される場合があります。

問 自衛隊岐阜地方協力本部 大垣地域事務所 大垣市林町5-18光和ビル2階 ☎73-1150

ハローワーク大垣において「地元企業サポートチーム」を立ち上げました！

この度、ハローワーク大垣では、岐阜県内で初の取り組みとして「地元企業サポートチーム」を立ち上げました。「製造業」および「医療・福祉業」に特化して、事業所ごとに担当者を配置し、人材確保や求人に関するお悩みに対して、きめ細かな個別支援を行っています。

また、お仕事をお探しの皆さまにとっても、企業の魅力や職場の雰囲気など、求人票だけでは伝わりにくい情報について、より分かりやすくお伝えできるよう取り組みを進めていきます。人材確保にお悩みの事業所の皆さま、就職や転職をお考えの皆さま(在職中の人や学生を含む)は、ぜひハローワーク大垣をご利用ください。



事業所向け
支援申込フォーム

問 ハローワーク大垣 地元企業サポートチーム ☎73-8609

「発達障害者支援セミナー」を開催します！

学生の保護者や教育現場の先生、障がい者就労支援機関の支援者などを対象として、発達障がいの専門医が「福祉、教育、医療から雇用へ繋ぐために」をキーワードに講演することに加え、発達障がいを抱える人たちをうまく就職に繋げていく支援の仕方について、対談者の垣添教授と一緒に考える機会とします。

日 時：8月6日(木)14時～16時

場 所：岐阜県図書館 多目的ホール(岐阜市宇佐4丁目2-1)

参加費：無料(定員200人)

講師：精神科医 井川典克氏

参加方法：7月8日(水)までに下記QRコードを読み取り、必要事項記載のうえ、申し込みしてください。
ご不明な点などございましたら下記問い合わせ先までご連絡ください。



申し込みは
こちらから

問 岐阜労働局職業対策課 ☎058-245-1314

6月は「外国人雇用啓発月間」です

ともに働き、ともに支える社会へ
～外国人雇用はルールを守って適正に～

外国人(特別永住者などを除く)を雇い入れる際および離職させる際には、その氏名や在留資格などをハローワークに届け出てください。外国人労働者の適正な雇用の推進および不法就労の防止を図るためには、事業主をはじめとした皆さまのご理解とご協力が必要です。

問 岐阜労働局職業対策課 ☎058-245-1314 または、最寄りのハローワークまで

令和8年度 警察官AⅡ・警察官B(高卒など・情報技術)採用試験実施予定

職務内容	警察官として、個人の生命・身体・財産の保護、犯罪の予防・鎮圧・捜査、被疑者の逮捕、交通の取り締まり、その他公共の安全と秩序の維持などの職務に従事します。
受検資格	<p>警察官AⅡ</p> <ul style="list-style-type: none"> 平成3年4月2日以降に生まれた人 大学を卒業(見込みを含む)した人 <p>警察官B</p> <ul style="list-style-type: none"> 平成3年4月2日～平成21年4月1日に生まれた人(高卒など・情報技術) 大学を卒業(見込みを含む)以外の人
受付期間	6月26日(金)～7月31日(金)
試験日程	<p>第1次試験日 9月20日(日)(予定)</p> <p>第2次試験日 10月中旬～11月上旬(予定)</p> <p>合格発表 12月上旬(予定)</p>

岐阜県警察官に関する紹介ページ

採用試験案内の詳細は、岐阜県警察採用公式ページ(<https://www.pref.gifu.lg.jp/site/police/16930.html>)からご確認ください。

☎ 養老警察署 ☎34-0110

YORO PARK

養老公園からのお知らせ

Welcome!

岐阜県こどもの国 イベント情報

6月7日(日)
木の工作教室
—父の日のプレゼント工作—
「携帯ホルダーをつくろう」
13:00～15:00
こどもホール 12組 500円
久保田家具工房

予約開始 5月24日(日)

6月13日(土)
ハッピー親子ヨガ
13:30～14:00
こどもホール
LAXMIYOGA インストラクターMayu

予約開始 5月30日(土)

6月20日(土)
初めてでも簡単! 陶芸体験
13:00～15:00
こどもホール 12組 500円～
福寛陶房ハンドメイド福ちゃん

予約開始 6月6日(土)

6月14日(日)
ゆびキャラアート
13:00～15:00
多目的ホール 3人
500円(お一人描き)
似顔絵ポット

予約開始 5月31日(日)

6月27日(土)
お話&工作の日
「かくれんぼ絵本を作ろう」
13:30～14:30
こどもホール 8組
おはなしてまり

予約開始 6月13日(土)

おひらき
こどもの国 夏休み!! 工作体験
—Summer Workshop 2026/全6回開催—
7月11日(土)～8月9日(日) ※土or日限定
詳しくは、HPよりイベント情報をご確認ください。

工作・体験イベントは事前予約制とさせていただきます。定員に達しない場合は、当日参加を受け付けます。イベントのご予約は各イベント開始2週間前よりお電話にて承ります。イベント情報は天候や講師都合などにより予告なく変更・中止する場合があります。あらかじめご了承ください。 ※イラストはイメージです。

☎ 養老公園事務所 ☎32-0501



地域包括支援センターからのお知らせ

問 町地域包括支援センター
☎33-0270 養老町石畑523

『もの忘れ・認知症個別相談』のお知らせ

●対象者 もの忘れや認知症が心配な人やその家族

ページ番号1003462

日にち	時間	場所	内容	申込期限
7月2日(木)	10時～11時30分 (相談時間30分程度) ※事前に電話予約が必要です。	町地域包括支援センター (町保健センター2階)	●認知症地域支援推進員が認知症に関する疑問・介護方法などについて個別に相談を受けます。	6月26日(金)

『タッチパネルでもの忘れチェック』のお知らせ

●対象者 町内在住の人

ページ番号1003463

日にち	時間	場所	内容	申込
7月14日(火)	10時～11時30分	町地域包括支援センター (町保健センター2階)	●もの忘れが始まっている可能性について、点数で判定できる機器を使用し、5項目の質問に対話方式で答えていただきます。1人あたり5分程度です。 ※このチェックは、認知症を診断するものではありません。認知症の診断には、医療機関の受診が必要です。	不要

『出張型健康教室』 参加団体募集のお知らせ

- 対象 町内在住の65歳以上の人に参加する地域の各団体(老人会、ふれあい・いきいきサロンなど)で、講座受講後も学んだことをできる限り継続して取り組む意欲がある団体
- 申込期限 開催希望日の1カ月程度前まで

日にち	時間	回数	場所	内容
①6月～令和9年3月の平日(祝日を除く)	9時～16時のうち、1時間程度	年1回	各団体の活動場所にて	●各団体に講師(理学療法士、栄養士、歯科衛生士)が出向き、介護予防の講義や実技を行います。
②6月～令和9年2月の平日または土・日曜日(祝日を含む)	9時～16時のうち、1時間～1時間30分程度	年1～2回(原則2回)	各団体の活動場所にて	●各団体に講師(理学療法士または歯科衛生士、保健師)が出向き、介護予防の講義や実技を行います。その他、質問票の記入なども実施します。
講師	理学療法士	安全な日常生活動作、筋力の維持・向上、転倒予防などについて		
	栄養士	バランスの良い食事、フレイルや低栄養を予防する食事などについて		
	歯科衛生士	口腔機能、口腔ケアの方法、オーラルフレイル予防等などについて		

○①または②のどちらか一方のみ申し込みができます。

○①は先着12団体、各専門職4団体まで

○②は先着8団体で、定員は1団体20人程度まで、講師(理学療法士または歯科衛生士(1回のみ)、保健師)が原則年に2回(6～7月頃、11～2月頃に各1回)出向くことを了承し、2回目も1回目参加者と同様の人が参加できる団体を対象とします。

○団体の代表者は、希望の講師と日程を決め、地域包括支援センターにお申し込みください。

※講師とのスケジュール調整のため、候補日を第1希望～第3希望まで挙げてください。

町地域包括支援センターでは、認知症や介護の相談に応じています。いつでもご相談ください。

養西診療所

0584-71-6658

内科・消化器内科・小児科は女性医師が担当

2025年7月1日より診療時間が変わりました

<p style="font-weight: bold; background-color: #e91e63; color: white; padding: 2px;">内科・消化器内科・小児科</p> <p style="font-weight: bold; background-color: #e91e63; color: white; padding: 2px;">月・火・木・金・土</p> <p style="font-size: x-small;">午前診 8:45～11:30まで受付</p> <p style="font-size: x-small;">午後診 15:00～19:00まで受付</p> <p style="font-size: x-small;">鎮静下の内視鏡検査(胃カメラ)可 受診状態です</p>	<p style="font-weight: bold; background-color: #e91e63; color: white; padding: 2px;">耳鼻いんこう科</p> <p style="font-weight: bold; background-color: #e91e63; color: white; padding: 2px;">月・火・木・金・土</p> <p style="font-size: x-small;">午前診 8:45～11:30まで受付</p> <p style="font-size: x-small;">午後診 13:30～15:00まで受付</p> <p style="font-size: x-small;">夕診 15:00～18:00まで受付</p>
--	--

養老町オンデマンドバス 養老ICから 養老駅から 養老町駅/木337-1
 バス停 養西診療所 車で5分 車で10分 養西診療所

「自分のペースで、自分の進路に最適な勉強がしたい!」
「子供の進路についていっしょに考えたい。何のために、どんな勉強をしているか、きちんと見ておきたい」

そんな人のための塾です。

小、中、高の全てに対応の個別指導

入塾から卒業まで、1人の講師が専属担当

お子様、保護者様の希望に合わせた一貫性のある進路計画

F・M・R 進路・学習指導塾

お問い合わせ、資料のご請求は
 養老町 押越1522-46 TEL 090-6084-7091(責任者 三宅)

Webサイトは 養老 進路 学習塾 検索



点字版・音声版をご希望の方は、県秘書広報課へご連絡ください。音声版には、CD(デジター編集)での提供と音声用のテキストデータの配信もあります

PICKUP

岐阜から始まる、新しい燃料「バイオークス」

■問/県未来創成課 ☎058(272)8148

岐阜県の豊富な森林資源や畜産資源などの地域資源を活用し、新たな固形燃料「バイオークス」の実用化と普及を進めるため、産学官が連携し、製造技術の効率化や利用拡大に向けた検討を行っています。これにより、産業分野の脱炭素化やエネルギーの地産地消・安定供給の実現を目指しています。

地域資源を使って石炭ークスに代替できる燃料づくり

〔取組の流れ〕	<p>エネルギーを海外に頼っているため、供給が不安定になるリスクを抱える</p> <p>岐阜県バイオークス普及推進研究会 マスコットキャラクター コークモー</p>	
燃料の課題	<p>製造業の産業炉で使う石炭ークスの原料はほぼ海外輸入に依存</p>	
必要なのは	<p>安心して使い続けられるエネルギー</p> <p>有機性資源が豊富に存在</p>	
岐阜の強み	<p>例 全国有数の森林県 木くず</p>	<p>飛騨地域を中心に畜産業が盛ん 牛ふん堆肥</p> <p>写真提供：近畿大学</p>
解決策	<p>新たな再生可能エネルギー「バイオークス」を製造</p>	
未来に向けて	<p>量産体制確立に向けて国への働きかけを進めるなど、普及に向けた取組を進める</p>	

注目! バイオークスの有用性

<p>企業等の脱炭素化</p> <p>石炭ークスの代替燃料として活用。安定供給プラスCO₂削減に貢献できます。</p>	<p>エネルギーの地産地消</p> <p>地域資源をエネルギーに活用して、地域で使う循環型モデルに。</p>	<p>災害時に活用</p> <p>長時間燃焼・長期保存が可能。省スペースで備蓄燃料としても有効です。</p>
<p>◀ 囲炉裏での燃焼実験 ※投入から1時間20分経過した状態。同時に投入した薪は、ほぼ灰になったが、バイオークスは激しく燃焼</p> <p>岐阜県バイオークス普及推進研究会</p>		
<p>今後県では、イベントなどで触れる機会を増やし、知って・体験してもらおう取組を広げていきます。</p> <p>岐阜県バイオークス普及推進研究会 マスコットキャラクター モクリン</p>		
<p>研究結果はコチラから</p>		

TOPICS

01 県内最大級の合同企業説明会を開催します

県内企業200社が集い、インターンシップや職場の魅力を紹介します。今回は、働く人の目線に立ち、柔軟で働きやすい環境を整えることで、労働力確保と生産性向上を同時に目指す「働いてもらい方改革」をわかりやすく紹介します。県が進めるこの改革を知ると岐阜県の企業が働きやすい職場だと気付きます。ぜひご参加ください!

- 日時/令和8年6月13日(土)、14日(日) 13:00~17:00
- 対象者/大学生、短大生、専門学校生、転職希望者、保護者など
- 出展企業数/200社
- 場所/岐阜市文化センター(岐阜市)
- 入場料/無料
- 問/県産業人材課 ☎058(272)8406



▲昨年の様子

02 岐阜「鮎を食べよう!」キャンペーンの開催

鮎料理を提供する料理店、鮎商品の販売店、鮎を取扱うBBQ場等と協力し、鮎料理の提供や鮎の消費・販路拡大となる様々なイベントを開催します。また、県内の鮎料理店の魅力やこだわりを一覧紹介するガイドブックを県内関連施設に設置・配布します。



- 開催場所/県内鮎料理店・販売店・BBQ場等
- 問/県里川・水産振興課 ☎058(272)8455



03 風水害に備え、防災情報の受信設定をしよう

近年、岐阜県では大雨によって土砂災害や洪水が度々発生しています。こうした災害に備えるために、災害時にどこに何を持って避難するかなど、避難に必要なことを家族や地域で話しあいましょう。また、いざというとき確実に情報を取得し避難できるよう、「岐阜県公式LINEアカウント」の友だち登録と防災情報の受信設定をお願いします。

- 問/県防災課 ☎058(272)8189

Q 岐阜県 LINE 避難情報



この情報は令和8年4月30日現在のものです。紙面に載せきれない、最新のイベントや募集・案内などは岐阜県公式ホームページ[イベントカレンダー]に多数掲載しています。県秘書広報課☎058(272)1111(代)

イベントカレンダー▶



特定健診・特定保健指導を受けましょう

特定健診は、高血圧や糖尿病などの生活習慣病になりやすいかどうかを調べる健診で、受診対象は40歳から74歳までの養老町国民健康保険加入者です。(会社にお勤めの人とその扶養の人は、職場やご加入の医療保険者が指定する方法で受診してください)

初期の生活習慣病には自覚症状がほとんどありません。気が付かないうちに進行しますので、元気なときこそ健診が必要です。健診結果から特定保健指導の対象となった場合は特定保健指導を受けましょう！

令和8年度 養老町国民健康保険 特定健診

◆実施時期 **5月18日(月) ～ 6月30日(火) 40歳～65歳**
7月1日(水) ～ 8月12日(水) 66歳～74歳

混雑を避けるため、年齢により実施期間を定めています。

期間内に受診するよう、お願いします。

◆実施場所 町内医療機関 ・ 町保健センター(12月14日(月)のみ)

◆料 金 **無料**

66歳から74歳までの対象者には6月下旬頃にオレンジ色の封筒で案内を送付します。

40歳から65歳までの対象者には、5月中に送付しています。

受診票の再交付も行いますので、お気軽にお問い合わせください。

※治療中(医療機関へ通院中)の場合でも受診することができます。

問 住民環境課 ☎32-1104
町保健センター ☎32-9025

各種相談無料でできます 都合により、予定が変更となる場合があります。

相談種類	相談日	時間	場所	連絡先
人権相談	6月3日(水)・17日(水)	13時～16時	町老人福祉センター	健康福祉課 ☎32-1105
法律相談 要予約 (弁護士が相談を受けます)	6月18日(木)	13時～15時	町老人福祉センター	町社会福祉協議会 ☎34-3504
行政相談 (行政への苦情などを受けます)	6月10日(水) 7月8日(水)	13時～16時	町老人福祉センター	総務課 ☎32-1101
心配ごと相談	6月10日(水)・17日(水) 7月8日(水)	13時～16時	町老人福祉センター	町社会福祉協議会 ☎34-3504
定期職業相談	6月5日(金) 7月3日(金)	13時30分～ 15時30分	町福祉センター	町福祉センター ☎32-1147
マリサポメール相談室 (婚活相談会)	随時 メールでご相談ください。(申込先メールアドレス: yoro@yorocon.com)			子ども課 ☎32-5078
消費生活相談 (消費生活相談員が相談を受けます)	6月1日(月)・15日(月) 7月6日(月)	10時～12時 13時～15時	産業観光課	産業観光課 ☎32-1108
ひきこもり相談 要予約 発達障がい支援相談	6月9日(火) 7月14日(火)	13時30分～15時 (終了時間は変更する 場合があります)	町中央公民館 第1会議室	健康福祉課 ☎32-1105
外国人相談窓口 要予約	6月18日(木)	13時30分～ 16時30分	町中央公民館 第2会議室	住民環境課 ☎32-1104

予約専用電話 ☎070-6466-3885

蛇石住 **ご結婚**
 持畑所
 富田 脇田
 浩崇 真一郎
 石間 吉田
 舞 幸加

氏名

船大 大 祖 橋 室
 附 場 場 父 爪 原
 古 杉 杉 川 村 高
 城 浦 浦 瀬 上 田
 銀 万 叶 想 翼 絃
 師 叶 大 結 り 葉
 勇 昇 昇 貴 誠 翔
 武 平 平 斗 治 太
 彩 理 理 結 菜 亜
 華 鈴 鈴 芽 摘 莉
 沙

お誕生
 お子さま
 保護者

おめでた

人口の動き

令和8年4月30日現在 ()内は前月比

人口 … 25,253人 (-10)
 男 … 12,508人 (-3)
 女 … 12,745人 (-7)
 世帯数 … 10,496世帯 (+24)

転入 81人 転出 69人
 出生 9人 死亡 31人

(4月1日〜30日受付分、敬称略)

高小大高小大大大字大釜一桜宇沢住
 田倉巻田倉巻場田場段色井田田所
 小川日比山森上田田中前田高橋日比菱田田中奥村高木英子氏名
 修二昭雄とし子順子栄一廣敏太郎悦子衛すゑる

75歳 97歳 88歳 52歳 77歳 89歳 88歳 84歳 86歳 62歳 86歳 87歳 102歳 93歳 年齢

おくやみ
 おくやみ



養老町民会館の空調改修工事に伴う貸館停止について

ページ番号
1002052

養老町民会館は、平成3年(1991年)の開館以来、町民の芸術文化の中心的な施設として、多くの皆さまにご利用いただけてまいりました。当施設は、老朽化に伴う空調設備の故障により、令和7年9月から貸館を停止し、再開に向けて準備を進めているところですが、さらに工期が必要となる見通しであるため、年内は貸館を停止することといたしました。



利用者の皆さまにはご不便とご迷惑をおかけしますが、ご理解とご協力をいただきますようお願いいたします。

- ◆貸館停止施設 養老町民会館(大ホール)
※町図書館は通常どおりご利用いただけます。
- ◆貸館停止期間 令和8年12月末まで(予定)

☎ 町中央公民館 ☎32-1281

編集後記

事情があって軽トラに乗っているのですが、はじめは仕方なく乗っていたはずなのに、最近になって「実はとても快適な車なのでは？」と気付いてしまいました。狭い道も苦にならないことに加え、車内がコンパクトなのですぐに快適な温度にすることができます。今後、普通乗用車に乗り換えることになるとは思いますが、慣れるまで時間がかかるだろうととても心配です。

M・O

期日までに忘れずに納めましょう

- ◆町県民税 全期・1期分
- ◆国民健康保険税 2期分
- ◆介護保険料 2期分
- ◆水道使用料・下水道使用料・住宅使用料・その他使用料など 6月分

*口座振替日は6月30日(火)です。

町議会の新体制が決まりました

ページ番号
1002270

令和8年第2回養老町議会臨時会

令和8年第2回養老町議会臨時会が5月13日(水)に町役場4階議場で開催されました。臨時会では、正・副議長の選挙や常任委員会委員などの選任のほか、「専決処分の報告ならびにその承認(養老町税条例の一部を改正する条例)」などの議案審議が行われました。



議長選挙では、議員全員による投票の結果、野村永一議員が当選し、第72代の議長に就任しました。野村議長は「歴史と名誉ある議長に就任させていただき、身に余る光栄であり、責任の重さを痛感しています。私はまだまだ浅学非才であり、皆さまから厳しいご指導ご鞭撻を頂戴しながら、養老町の発展、議会の更なる活性化のため全身全霊を傾け働いてまいります」と就任のあいさつをしました。また、副議長には、投票で西脇康議員が選ばれました。引き続き、常任委員会・各特別委員会などの委員を選任し、それぞれ正・副委員長が決まりました。また、監査委員の選任同意も行われ、下表のとおり決まりました。

〈議長・副議長の議会歴〉



野村 永一 議長

平成15年4月、町議会議員に初当選。6期目。議長、副議長、総務民生委員長、産業建設委員長、議会運営委員長、監査委員などを歴任しました。



西脇 康 副議長

平成31年4月、町議会議員に初当選。2期目。総務民生委員長、産業建設委員長、議会運営委員長、議会改革特別委員長などを歴任しました。

◎委員長 ○副委員長

(敬称略)

総務民生委員会	◎吉田 太郎 ○大橋みち子 水谷久美子 野村 永一 岩永 義仁 清水由美子
産業建設委員会	◎佐野 伸也 ○北倉 義博 松永 民夫 早崎百合子 西脇 康
議会運営委員会	◎清水由美子 ○大橋みち子 松永 民夫 吉田 太郎 北倉 義博
予算特別委員会	◎清水由美子 ○西脇 康 水谷久美子 松永 民夫 早崎百合子 吉田 太郎 岩永 義仁 北倉 義博 大橋みち子 佐野 伸也
議会改革特別委員会	◎大橋みち子 ○西脇 康 水谷久美子 吉田 太郎 岩永 義仁
議会だより編集特別委員会	◎佐野 伸也 ○清水由美子 野村 永一 早崎百合子 北倉 義博
監査委員	早崎百合子

6月定例会の日程予定

(初日)6月3日(水)議案の提案説明、(2日目)17日(水)一般質問、(最終日)18日(木)議案審議
議会の様子は、町ホームページまたは町LINEから議会生放送を視聴することができます。なお、過去の本会議の動画についても、町ホームページの議会コーナー「議会録画映像」に掲載しています。

問 議会事務局 ☎32-5084

■養老町防災アプリ
養老町防災行政情報



iPhone版



Android版

■養老町の防災情報メール配信
あんしん防災ネット



PC/スマホ版



フィーチャーフォン
(ガラケー)版

妊娠から出産、育児までをフルサポート！
養老町の子育て支援アプリ



子育てに関する情報が満載！
養老町の子育てサイト



乗って守ろう
養老鉄道